



Les unitats fraseològiques i la terminologia

Josep M. Mestres i Serra

Universitat Pompeu Fabra

Barcelona, 31 de març de 2006



Presentació

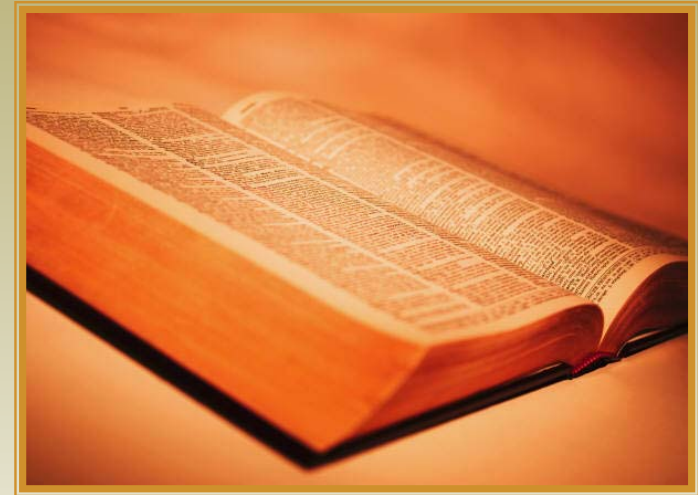
La tesi doctoral *Les subentrades en els diccionaris generals* parteix de tres constatacions prèvies:

- La falta de consens en el **concepte de subentrada**
- La **asistematicitat** en els criteris de selecció, de disposició, de representació gràfica, d'informació lingüística i d'il·lustració sobre l'ús de les subentrades
- La dificultat a l'hora de tractar les unitats pluriverbals en els diccionaris generals per **manca d'una teoria fraseològica** consolidada i generalment acceptada



El diccionari de definicions i les unitats pluriverbals

- El **diccionari de definicions**, com el seu nom indica, ens explica el sentit dels mots i de les expressions mitjançant definicions
- La **unitat pluriverbal** és la unitat lèxica formada per més d'un mot o per un únic mot que hi equival



Najbolje Želje

JMS2



Diapositiva 3

JMS2

«Els millors disigs», en llengua croata

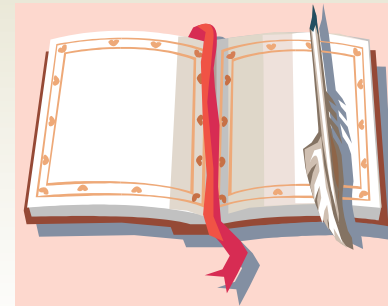
Josep M. Mestres; 04/03/2006



La disposició i la representació gràfica de les unitats pluriverbals

La posició en el cos del diccionari:

- La unitat pluriverbal com a **entrada**
- La unitat pluriverbal com a **subentrada**:
l'assignació a un article determinat
- La posició de la subentrada dins l'article





La disposició i la representació gràfica de les unitats pluriverbals

En l'assignació a un article determinat haurien de prevaler:

- El **nucli sintàctic** i, si és possible, semàntic
- Si hi ha més d'un nucli, **el primer mot** que figura en la unitat pluriverbal
- El mot amb **la categoria gramatical preferent**





La posició de la subentrada dins l'article

Les subentrades apareixen **agrupades** en una d'aquestes dues posicions:

- Sota cada accepció de l'article
- Al final de l'article

Cal, per tant, **ordenar-les** d'alguna manera.

ABC...!





L'ordenació de les subentrades

- El **sistema continu** d'ordenació de les unitats pluriverbals

<i>Sintagmes abans d'ordenar</i>	<i>Sintagmes aglutinats abans d'ordenar</i>	<i>Sintagmes aglutinats després d'ordenar</i>	<i>Sintagmes recompostos després d'ordenar</i>
taula d'ales taula raconera taula sacra taula de canvi taula d'estampació taula de júnyer taules astronòmiques taula d'acordar taula d'arcades taules de la Llei taula de l'enclusa taula de xocolata taules financeres taula de còmput taula cronològica taula d'harmonia	tauladales taularaconera taulasacra tauladecanvi tauladestampació tauladejúnyer taulesastronòmiques tauladacordar tauladarcades taulesdelaLlei tauladelenclusa tauladexocolata taulesfinanceres tauladecòmput taulacronològica tauladharmonia	taulacronològica tauladacordar tauladales tauladarcades tauladecanvi tauladecòmput tauladejúnyer tauladelenclusa tauladestampació tauladexocolata tauladharmonia taularaconera taulasacra taulesastronòmiques taulesdelaLlei taulesfinanceres	taula cronològica taula d'acordar taula d'ales taula d'arcades taula de canvi taula de còmput taula de júnyer taula de l'enclusa taula d'estampació taula de xocolata taula d'harmonia taula raconera taula sacra taules astronòmiques taules de la Llei taules financeres



L'ordenació de les subentrades

- El sistema discontinu sense partícules

<i>Sintagmes abans d'ordenar</i>	<i>Sintagmes aglutinats abans d'ordenar</i>	<i>Sintagmes aglutinats després d'ordenar</i>	<i>Sintagmes recompostos després d'ordenar</i>
taula d'ales	taula ales	taula acordar	taula d'acordar
taula raconera	taula raconera	taula ales	taula d'ales
taula sacra	taula sacra	taula arcades	taula d'arcades
taula de canvi	taula canvi	taula canvi	taula de canvi
taula d'estampació	taula estampació	taula còmput	taula de còmput
taula de júnyer	taula júnyer	taula cronològica	taula cronològica
taules astronòmiques	taules astronòmiques	taula enclusa	taula de l'enclusa
taula d'acordar	taula acordar	taula estampació	taula d'estampació
taula d'arcades	taula arcades	taula harmonia	taula d'harmonia
taules de la Llei	taules Llei	taula júnyer	taula de júnyer
taula de l'enclusa	taula enclusa	taula raconera	taula raconera
taula de xocolata	taula xocolata	taula sacra	taula sacra
taules financeres	taules financeres	taula xocolata	taula de xocolata
taula de còmput	taula còmput	taules astronòmiques	taules astronòmiques
taula cronològica	taula cronològica	taules financeres	taules financeres
taula d'harmonia	taula harmonia	taules Llei	taules de la Llei



L'ordenació de les subentrades

- El sistema discontinu amb partícules

<i>Sintagmes abans d'ordenar</i>	<i>Sintagmes aglutinats abans d'ordenar</i>	<i>Sintagmes aglutinats després d'ordenar</i>	<i>Sintagmes recompostos després d'ordenar</i>
taula d'ales taula raconera taula sacra taula de canvi taula d'estampació taula de júnyer taules astronòmiques taula d'acordar taula d'arcades taules de la Llei taula de l'enclusa taula de xocolata taules financeres taula de còmput taula cronològica taula d'harmonia	taula d ales taula raconera taula sacra taula de canvi taula d estampació taula de júnyer taules astronòmiques taula d acordar taula d arcades taules de la Llei taula de l enclusa taula de xocolata taules financeres taula de còmput taula cronològica taula d harmonia	taula cronològica taula d acordar taula d ales taula d arcades taula d estampació taula d harmonia taula de canvi taula de còmput taula de júnyer taula de l enclusa taula de xocolata taula raconera taula sacra taules astronòmiques taules de la Llei taules financeres	taula cronològica taula d'acordar taula d'ales taula d'arcades taula d'estampació taula d'harmonia taula de canvi taula de còmput taula de júnyer taula de l'enclusa taula de xocolata taula raconera taula sacra taules astronòmiques taules de la Llei taules financeres



La forma de la subentrada

Dins la disposició i la representació gràfica de la subentrada, cal tenir en compte també els aspectes formals següents:

- La grafia de la subentrada *mico filós / m. filós / ~ filós*
- El tipus de lletra *a fi de / a fi de / a fi de*
- L'ús de la majúscula *casa de barrets / Casa de barrets*
- Altres informacions relacionades amb la grafia

au·xi·li·ar d'in·fer·me·ri·a | au~xi~li~ar d'in~fer~me~ria



La categorització de les subentrades

Pel que fa a la informació lingüística de la subentrada, ens centrarem tan sols en un aspecte:

com és que moltes subentrades
no porten marca de categoria gramatical?

Vegem-ho en l'article *cabell*
del *Diccionari valencià* (1995)



La categorització de les subentrades

cabell *m.* 1. *a.* *ANAT./ANTROP. FÍS.* Cadascun dels pèls, propis de l'espècie humana, implantats en la pell del crani (cuir cabellut). *b.* **agafar** (o **prendre**) (una cosa) **per la punta dels cabells** Considerar versemblant una cosa basant-se en punts de vista molt relatius. *c.* **estar amb els cabells de punta** (o **drets**) Estar espaordit en una gran manera *d.* **estirar-se els cabells** *fig.* Penedir-se en alt grau d'haver fet alguna cosa. *e.* **fer eixir els cabells blancs** (o **verds**) *fig.* Fer passar penes, provar la paciència. *f.* **mata de cabells** Cabellera. 2. *pl.* *BOT.* Cuscuta. 3. **cabell d'àngel** *a.* Denominació aplicada a diversos productes, plantes, etc., que presenten una estructura filamentosa. *b.* *esp.* *ALIM.* Confitura feta dels filaments d'algunes espècies de carabasses. *c.* *esp.* *ALIM.* Fideus de cabell d'àngel. 4. **cabells de la Mare de Déu** Cabell 2.

DVAL, 1995



La selecció de les unitats pluriverbals

Una vegada hem vist unes quantes qüestions importants relatives a les subentrades, cal que ens preguntem quina mena d'unitats poden ésser subentrades

Si les **unitats univerbals** són reservades, en principi, per a encapçalar els articles del diccionari com a entrades, sembla raonable pensar que, per a encapçalar els subarticles calen **unitats pluriverbals** que «vulguin» fer de subentrades

Tanmateix, **no totes** les combinacions més o menys habituals de mots han d'ésser, per força, subentrades



La selecció de les unitats pluriverbals

En un corpus de textos, per exemple, podríem trobar el mot *trompeta* (instrument) en les seqüències de mots...

— ***trompeta desafinada*** (s'oposa a *trompeta afinada*)

— ***trompeta en si bemoll*** (és una classe de trompeta; s'oposa, p. ex., a *trompeta en fa*)

— ***trompeta aguda*** (classe de trompeta; s'oposa a *trompeta greu*)

— ***trompeta marina*** (instrument medieval de corda que recorda el timbre de la *trompeta metàl·lica* ← hauria de ser una subentrada?)

— ***trompeta de la mort*** (classe de bolet)

— ***trompeta/tes de la mort*** (són unes trompetes bíbliques; cf. l'Apocalipsi [capítols 8-10]: set àngels toquen sengles trompetes per anunciar greus desgràcies)

— ***sentir les trompetes de la mort*** (“trobar-se o sentir-se a punt de morir”) / ***sonar les trompetes de la mort*** / ***sonar les trompetes de l'apocalipsi***



El concepte d'unitat fraseològica

- La pluriverbalitat

(són, majorment, unitats formades per la combinació de dos mots o més)

- La repetició

(no obeeixen a cap acte creatiu del llenguatge)

- La lexicalització
i la gramaticalització

(un conjunt de mots esdevé equivalent a un sol mot i, en certs contextos lingüístics, passa a exercir funcions gramaticals)

- La fixació

(presenten invariabilitat en l'ordre o en la flexió)



El concepte d'unitat fraseològica

- L'alteració fònica **(poden presentar alteracions en el cos fònic)**
- La idiomaticitat **(no es poden descompondre semànticament)**
- El sentit figurat **(el sentit recte o habitual ha estat modificat per metàfora, metonímia, sinècdoque, etc.)**
- L'ús pragmàtic **(tenen un valor pragmàtic molt lligat al context)**



El concepte d'unitat fraseològica

- L'anomalia estructural
- La irregularitat i la defectivitat
- La forma fònica

(contenen mots sense sentit fora de la UF o altres anomalies)

(poden ésser sintàcticament irregulars o morfològicament defectives)

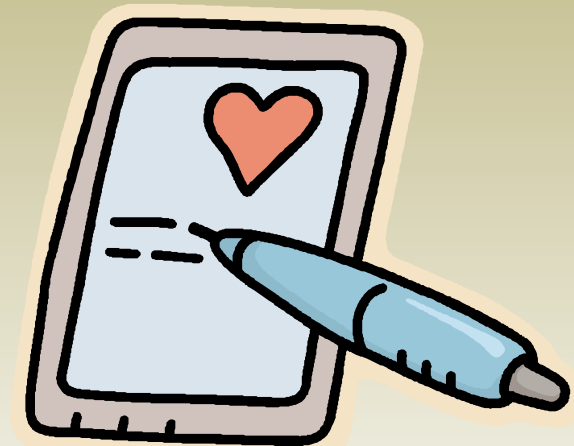
(tenen una forma fònica peculiar: al·literació, rima, etc.)





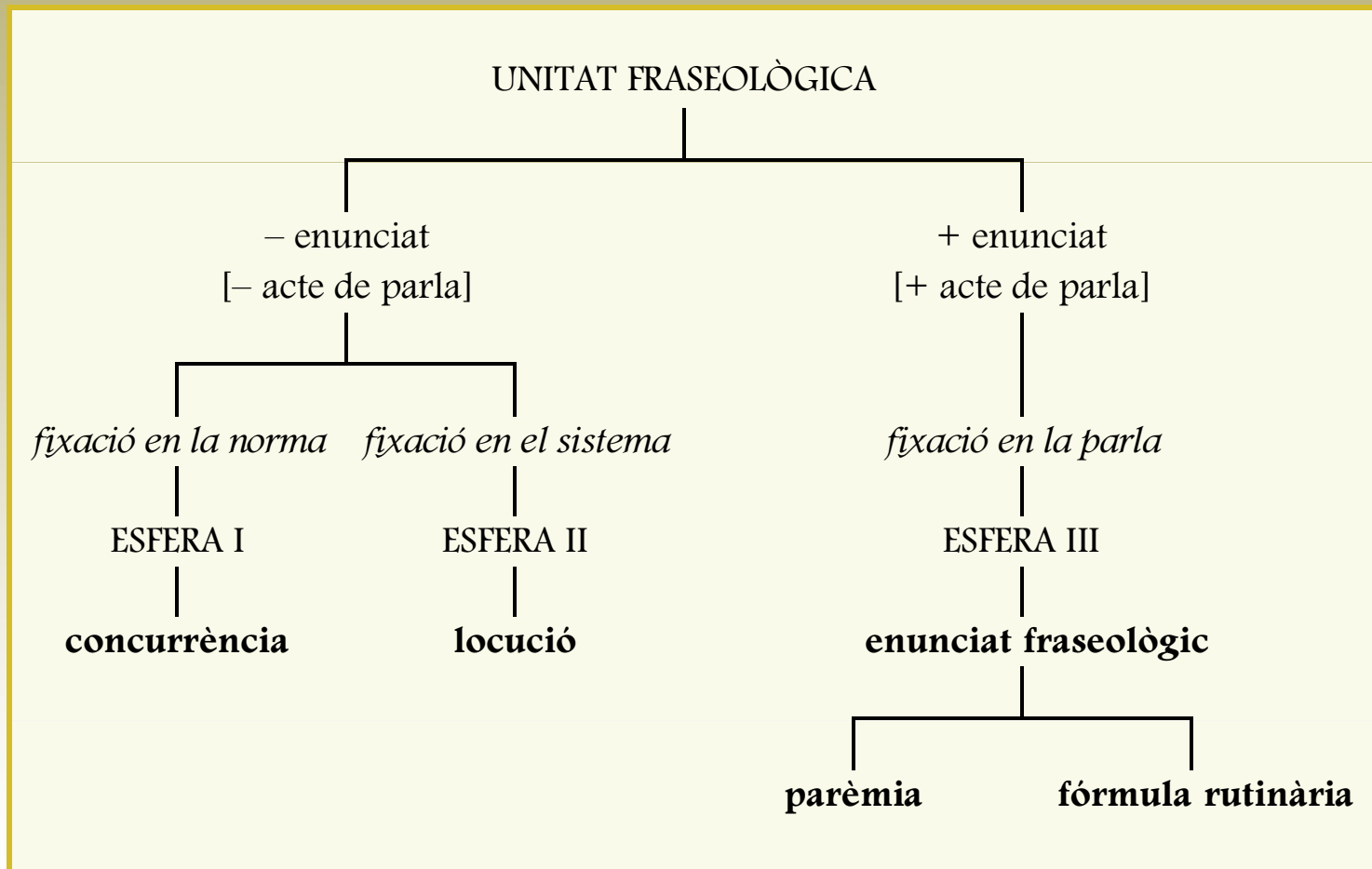
El concepte d'unitat fraseològica

- La unitat fraseològica és la **unitat lèxica constituïda d'un element oracional o d'una o més oracions senceres**, resultat d'una fixació en el sistema, en la norma o en la parla, que presenta restricció combinatoria limitada o total i que té un cert grau de motivació semàntica
- **Generalment és pluriverbal**, però hi ha també unitats fraseològiques univerbals (que hi són equivalents)





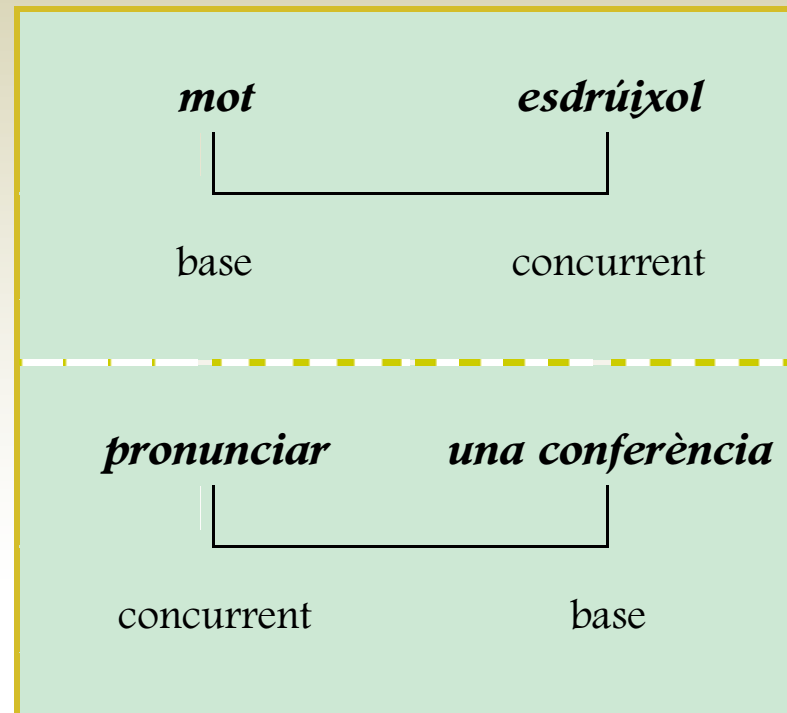
Classes d'unitats fraseològiques





Classes d'unitats fraseològiques

- La **concurrència** és un sintagma aparentment lliure, generat amb regles sintàctiques, que presenta un cert grau de restricció combinatoria determinada per l'ús, i té una estructura predeterminada





Classes d'unitats fraseològiques

- La **locució** és una construcció fixa formada per un grup de mots que té una significació unitària i, en general, equival a un element únic capaç de desenvolupar una funció oracional determinada
- L'**enunciat fraseològic**, que constitueix un acte de parla i que presenta fixació interna i externa, és una unitat de comunicació mínima que conté un enunciat complet i que pot dependre d'una situació discursiva determinada



Classes d'enunciats fraseològics

- La **parèmia** és una expressió amb un alt grau de generalitat introduïda com a enunciat en el discurs
- La **fórmula rutinària** és una expressió amb caràcter d'enunciat, però sense autonomia textual, per tal com depèn sempre de la situació comunicativa.





Classes d'unitats fraseològiques

	<i>Tipus d'unitat</i>	<i>Exemple</i>
Concurrència	V + [Det +] N _{subj}	<i>salpar un vaixell</i>
	V + [Prep +] [Det +] N _{obj}	<i>esmenar un error</i>
	[Det +] N + {Adj / [Prep +] N}	<i>desig ardent, situació límit; tancament hermètic, programa de mà</i>
	[Det +] N + Prep + [Det +] N	<i>manat de troques, rajola de xocolata</i>
	V + Adv	<i>disparar indiscriminadament</i>
	V + Adj	<i>anar mudat, posar-se malalt</i>
	Adj + Adv	<i>oposat diametralment</i>
Locució	locució nominal	<i>gata maula; meló de moro, taula rodona</i>
	locució adjectival	<i>sa i estalvi</i>
	locució adverbial	<i>de cop i volta</i>
	locució verbal	<i>prendre part [en una cosa]</i>
	locució prepositiva	<i>per mitjà de</i>
	locució conjuntiva	<i>per tal de</i>
	locució clausal	<i>fer-se [una cosa] una muntanya [a algú]</i>
Enunciat fraseològic	parèmia	<i>qui no corre, vola</i>
	fórmula rutinària	<i>per molts anys!</i>



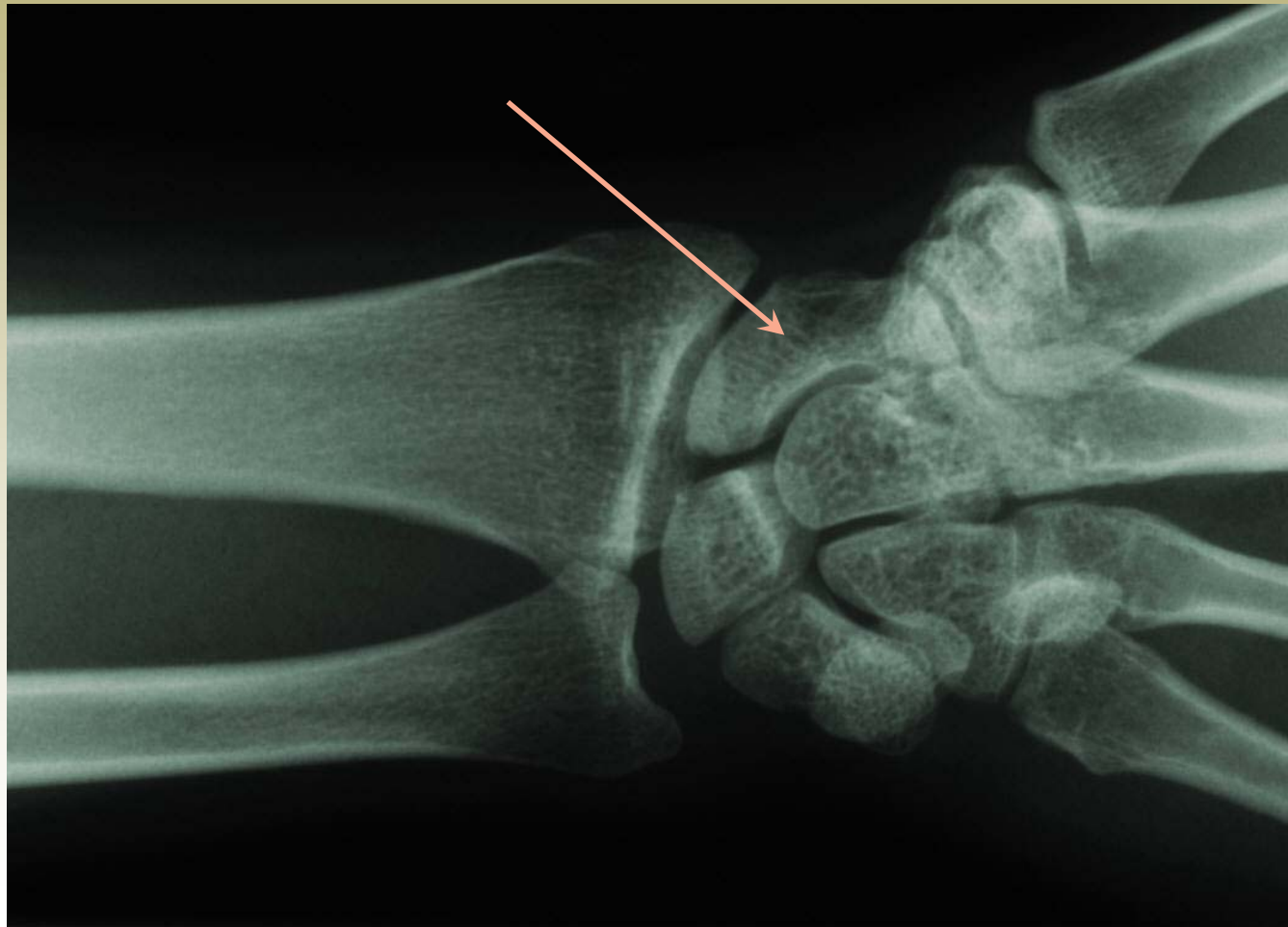
La unitat terminològica i la fraseologia

Pel que fa a les **unitats terminològiques nominals**,

- Si la unitat terminològica és **univerbal**, és negligida per la fraseologia
- Si la unitat terminològica és **pluriverbal**, pot pertànyer a una de les dues categories següents:
 - concurrència nominal (és el cas més habitual)
os escafoide [del carp] (és un os)
 - locució nominal
os de la música (= *cavitat epitrocleoolecraniana*)



La unitat terminològica i la fraseologia







La unitat terminològica i la fraseologia

Casos que estan entre la concurrència i la locució
(però que són **concurrències**):

- *diner negre* (és un tipus de *diner*)



- *mosqueta morta* (es refereix a una persona)

- *retrat robot* (és un tipus de *retrat*)



- *taula rodona* (és un grup de persones)



Conclusions

La fraseologia ens pot ajudar a classificar adequadament les unitats pluriverbals amb vista a la selecció de les subentrades del diccionari de definicions, tant si són unitats terminològiques com si ho són de llengua general

Tractar les unitats terminològiques pluriverbals des del punt de vista de la fraseologia ens pot estalviar les discussions sobre el que és una locució nominal i el que és un compost, distinció que esdevé irrellevant per a la fraseologia (la marca valorativa diatècnica serà l'element diferenciador dels termes)



Conclusions

Malgrat que les concurrències nominals són semànticament transparents i que, en general, hom en pot prescindir com a subentrades —preferentment, han de figurar en el diccionari com a exemples—, les unitats terminològiques nominals sí que hi han figurar, pel seu valor denominatiu específic en un àmbit d'especialitat

La classificació de les unitats fraseològiques ens ha de permetre indicar, d'una manera sistemàtica, la categoria lexicogramatical de totes les subentrades, mitjançant els descriptors següents: *conc. nom.*, *conc. adj.*, *conc. v.*, *loc. nom.*, *loc. adj.*, *loc. v.*, *loc. prep.*, *loc. conj.*, *loc. cl.*, *par.* i *fórm. rut.*



**Moltes gràcies
per la vostra atenció!**